



# โครงการบำรุงรักษาระบบสารสนเทศและฐานข้อมูล ระบบบริหารแผนงานทางหลวง (Plannet)

งวดงานที่ 1

21 เมษายน 2566 - 20 พฤษภาคม 2566



- **รายละเอียดงาน**

1. การบำรุงรักษาในกรณีปกติ (Preventive Maintenance : PM)
2. การปรับปรุงเพิ่มเติมเพื่อให้ระบบทำงานได้อย่างมีประสิทธิภาพเพิ่มขึ้น
3. การปรับปรุงและแก้ไขระบบในกรณีที่ระบบทำงานผิดพลาด
4. การให้คำปรึกษาและแนะนำวิธีใช้งานระบบ
5. สถิติและรายละเอียดการแจ้งปัญหาประจำเดือน
6. แผนการปฏิบัติงาน
7. ข้อเสนอและแนวคิดการบำรุงรักษาระบบ



## 1. การบำรุงรักษาในกรณีปกติ (Preventive Maintenance : PM)



# 1.1 คอมพิวเตอร์แม่ข่าย (Application Server)

## 1.1.1 การทดสอบ Operating System Files

```
Administrator: Command Prompt
Microsoft Windows [Version 6.3.9600]
(c) 2013 Microsoft Corporation. All rights reserved.

C:\Users\Administrator>sfc /verifyonly

Beginning system scan. This process will take some time.

Beginning verification phase of system scan.
Verification 100% complete.

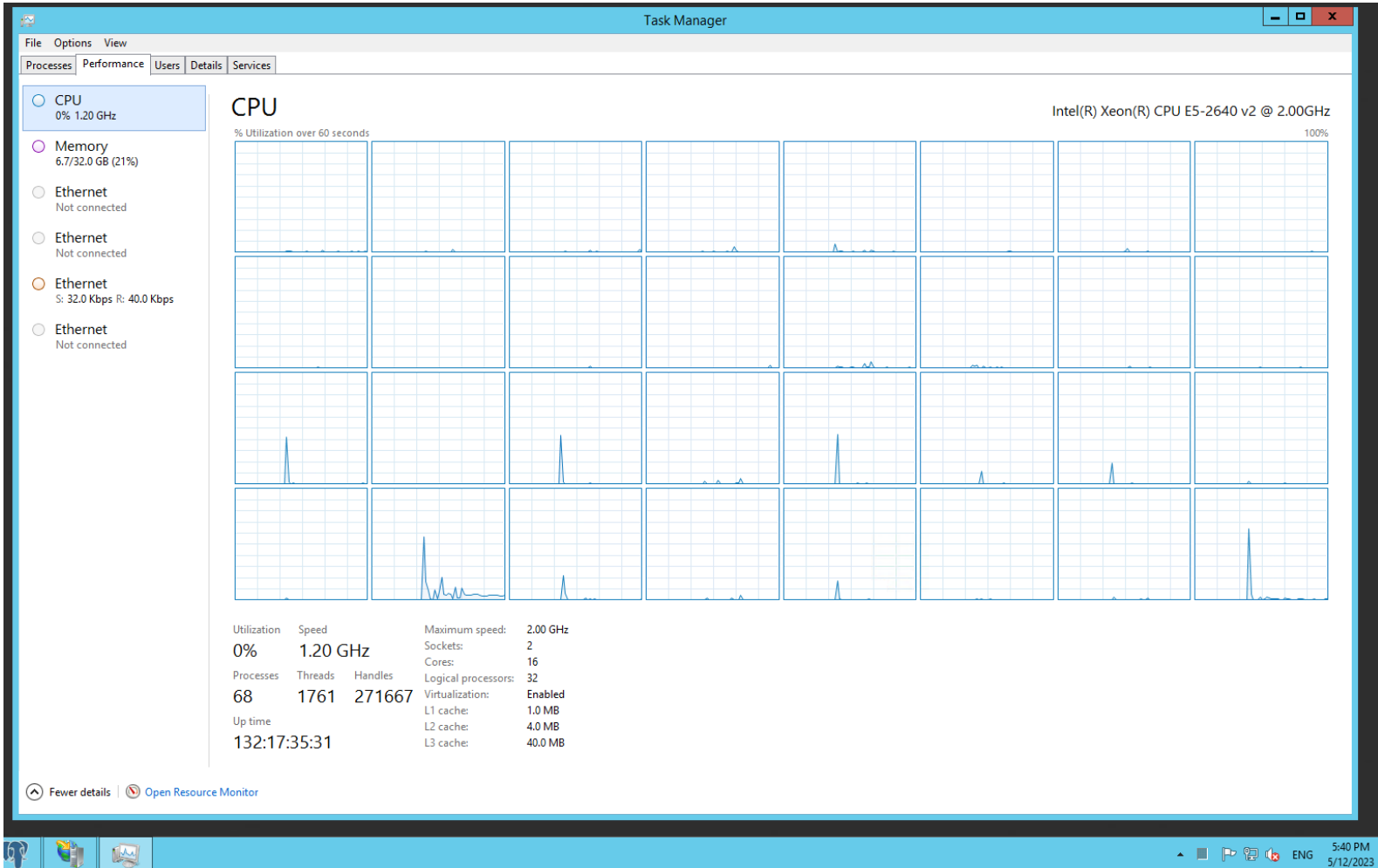
Windows Resource Protection found integrity violations. Details are included
in the CBS.Log windir\Log\CBS\CBS.log. For example
C:\Windows\Log\CBS\CBS.log. Note that logging is currently not supported in
offline servicing scenarios.

C:\Users\Administrator>_
```



# 1. การบำรุงรักษาในกรณีปกติ : Application Server

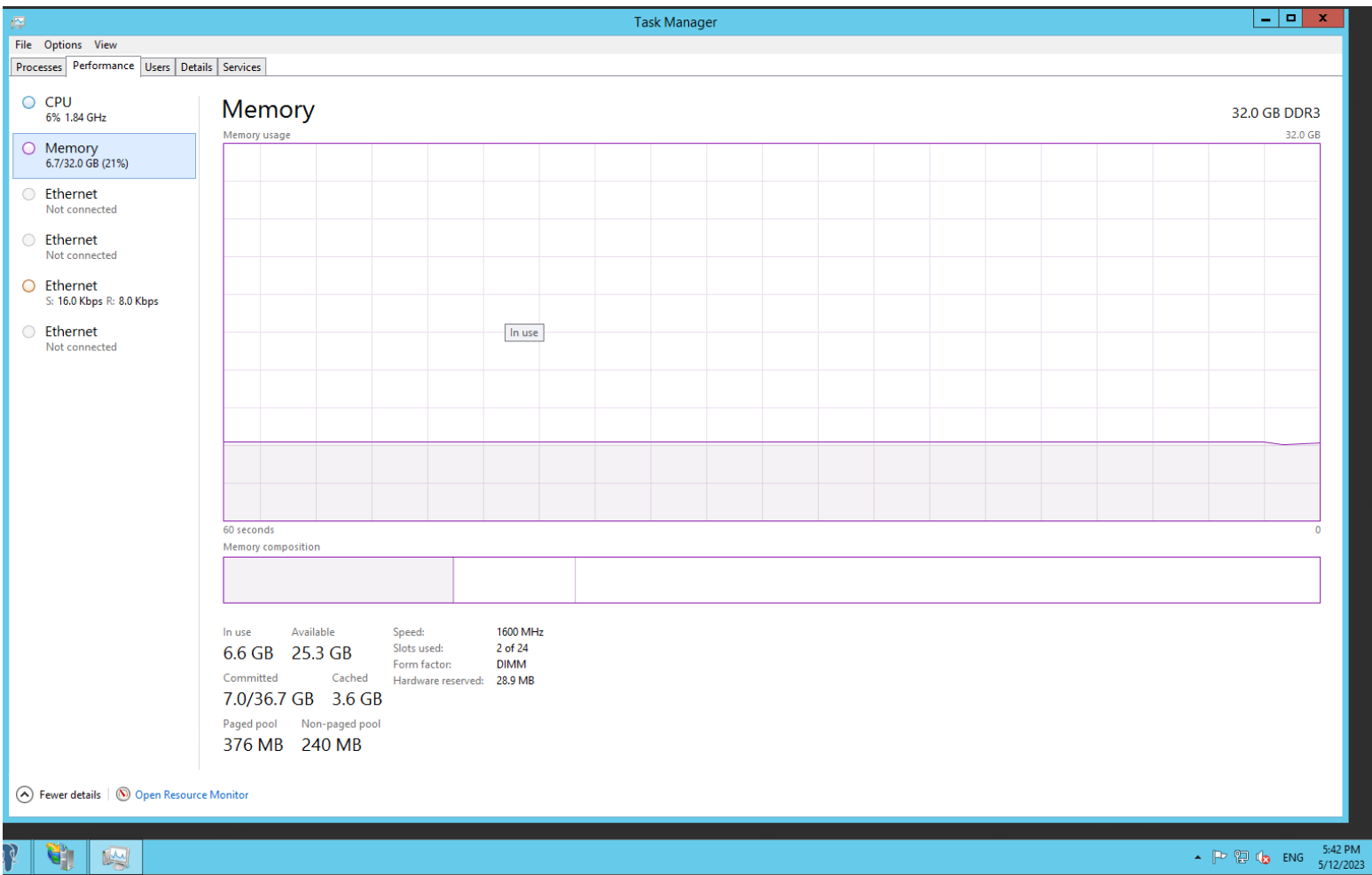
## 1.1.2 การทดสอบการทำงานของ CPU





# 1. การบำรุงรักษาในกรณีปกติ : Application Server

## 1.1.3 การทดสอบการทำงานของ Memory





# 1. การบำรุงรักษาในกรณีปกติ : Application Server

## 1.1.4 การทดสอบการทำงานของ Hard Disk Drive

**Resource Monitor**

File Monitor Help

Overview CPU Memory **Disk** Network

**Processes with Disk Activity**

<input type="checkbox"/>	Image	PID	Read (B/sec)	Write (B/sec)	Total (B/sec)
<input type="checkbox"/>	CommService.exe	1832	8,192	0	8,192
<input type="checkbox"/>	svchost.exe (LocalServiceNet...	1164	3,641	0	3,641
<input type="checkbox"/>	perfmon.exe	8660	2,304	0	2,304
<input type="checkbox"/>	vnetd.exe	2300	256	0	256
<input type="checkbox"/>	svchost.exe (NetworkService)	1296	256	0	256
<input type="checkbox"/>	System	4	241	79,752	79,992
<input type="checkbox"/>	explorer.exe	4940	241	0	241
<input type="checkbox"/>	lsass.exe	1008	0	4,096	4,096

**Disk Activity** 60 KB/sec Disk I/O 1% Highest Active Time

**Storage**

**Views**

Disk 1 MB/sec

60 Seconds

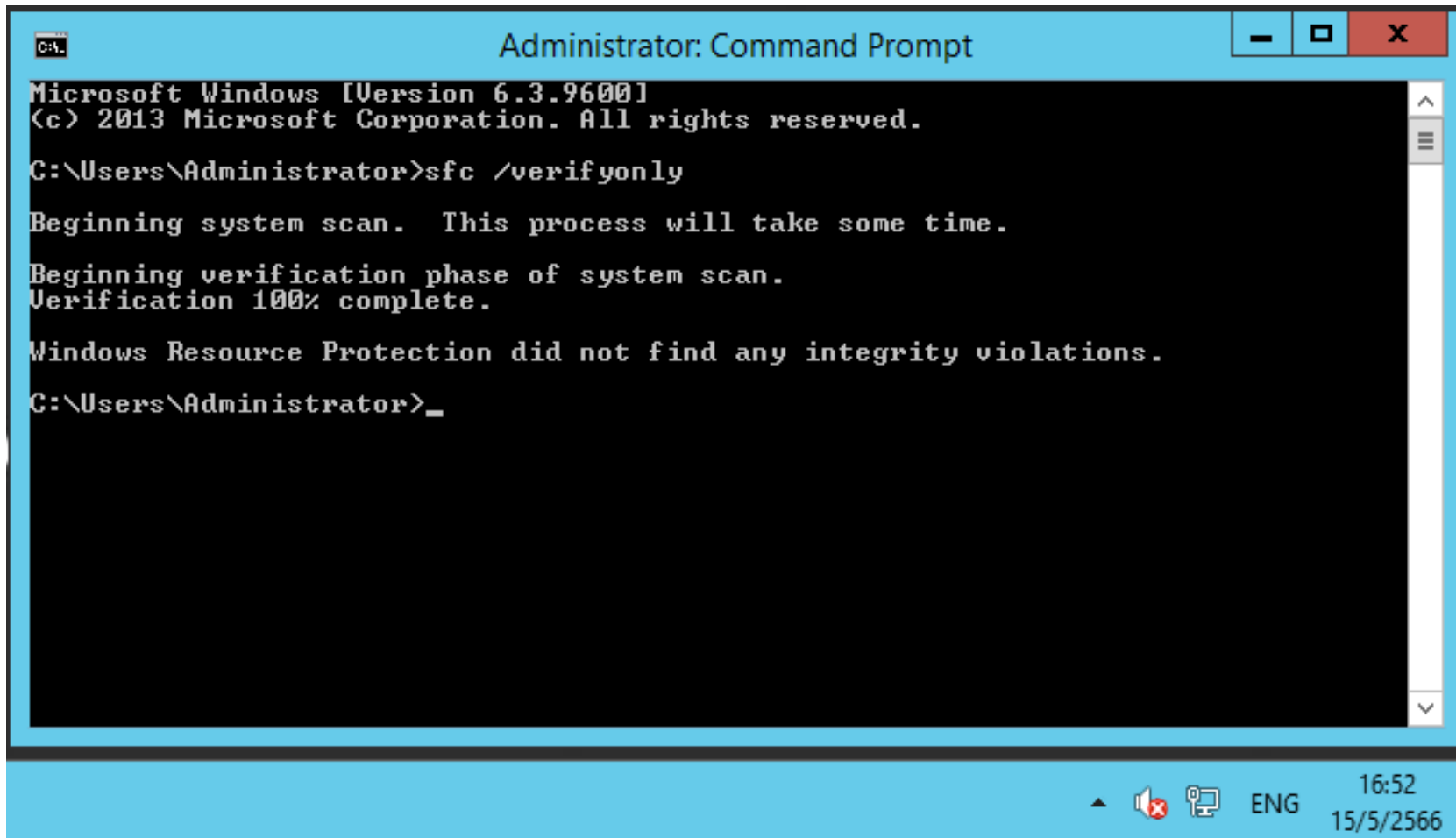
Disk 0 (C: E:) Queue Leng... 0.01

12:50 PM 5/16/2023

## 1.2 คอมพิวเตอร์แม่ข่ายระบบบริหารจัดการฐานข้อมูล (Database Server)



### 1.2.1 การทดสอบ Operating System Files



```
Administrator: Command Prompt
Microsoft Windows [Version 6.3.9600]
(c) 2013 Microsoft Corporation. All rights reserved.
C:\Users\Administrator>sfc /verifyonly
Beginning system scan. This process will take some time.
Beginning verification phase of system scan.
Verification 100% complete.
Windows Resource Protection did not find any integrity violations.
C:\Users\Administrator>_
```

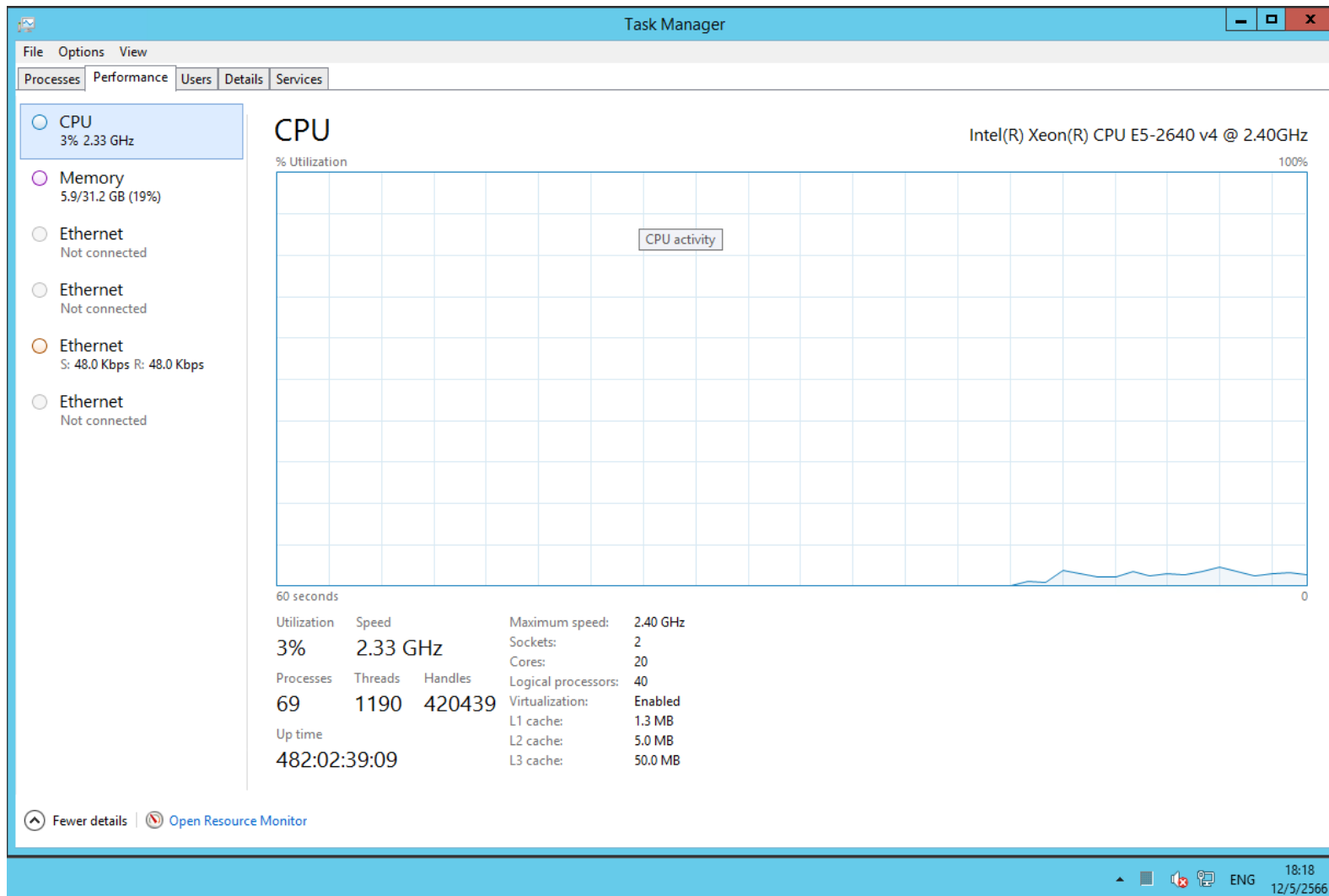
System tray: ▲ 🔊 🖥️ ENG 16:52 15/5/2566



# 1.2 คอมพิวเตอร์แม่ข่ายระบบบริหารจัดการฐานข้อมูล (Database Server)



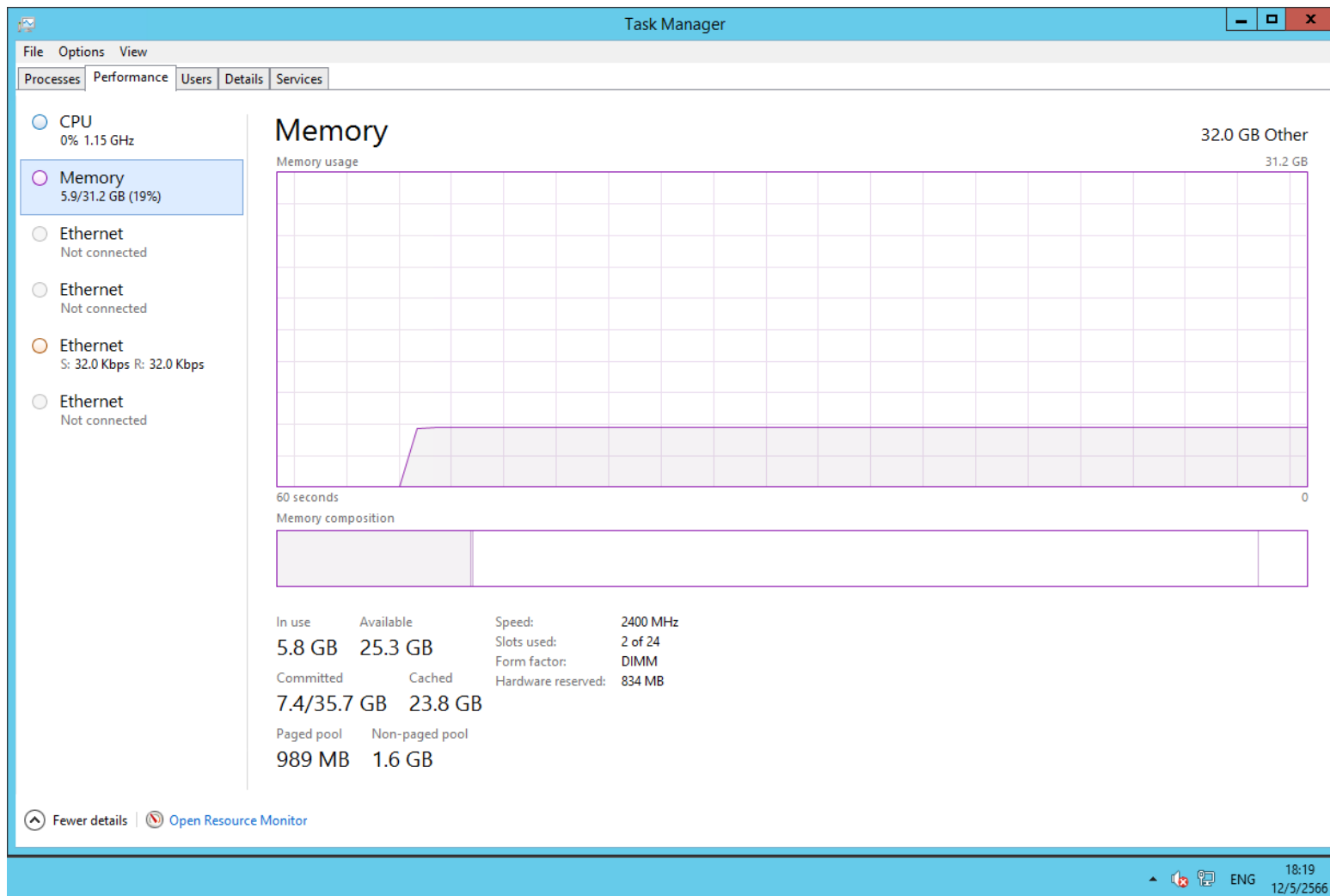
## 1.2.2 การทดสอบการทำงานของ CPU



# 1.2 คอมพิวเตอร์แม่ข่ายระบบบริหารจัดการฐานข้อมูล (Database Server)



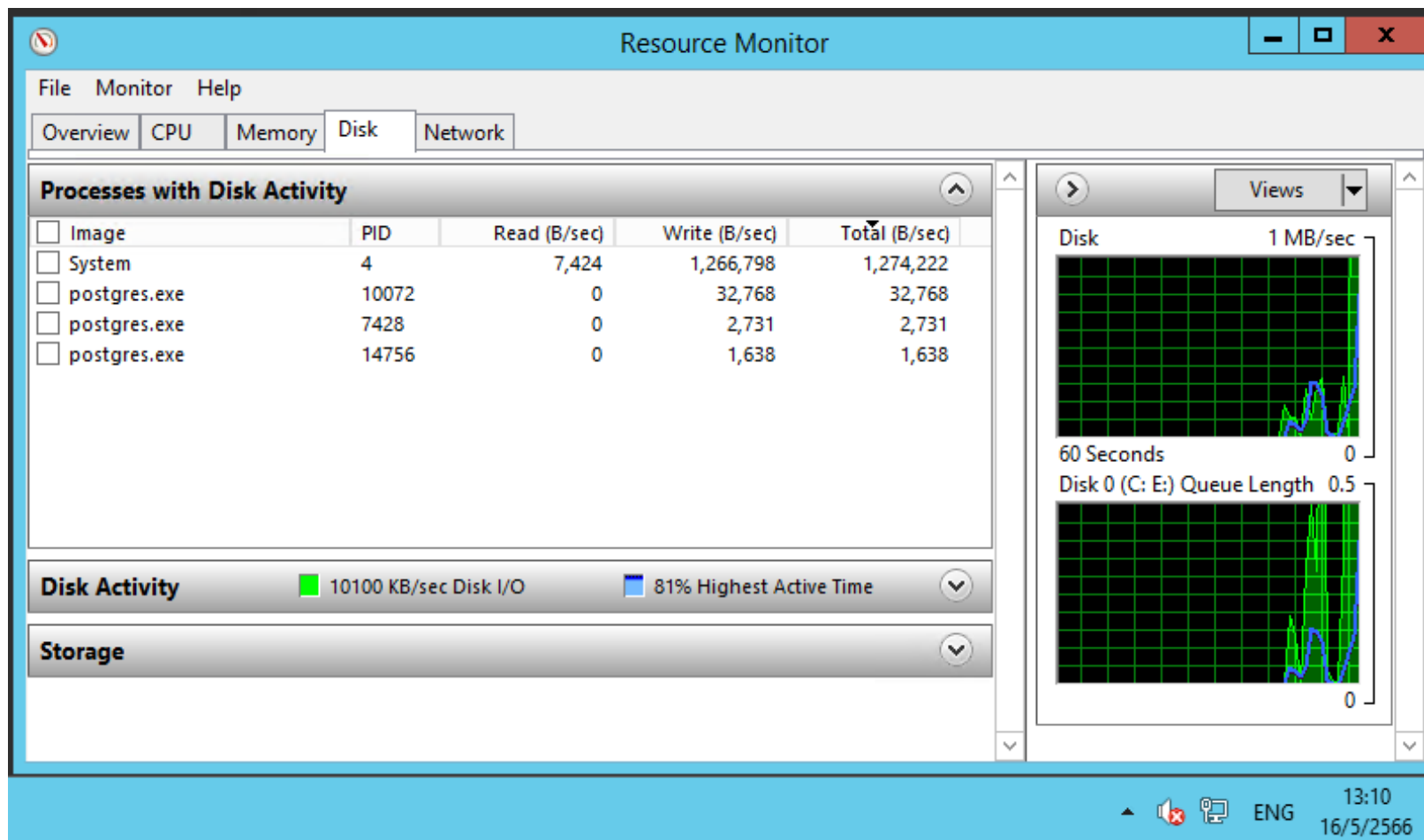
## 1.2.3 การทดสอบการทำงานของ Memory



# 1.2 คอมพิวเตอร์แม่ข่ายระบบบริหารจัดการฐานข้อมูล (Database Server)



## 1.2.4 การทดสอบการทำงานของ Hard Disk Drive





# 1.3 ระบบบริหารจัดการฐานข้อมูล (PostgreSQL Database)

## 1.3.1 การจัดระเบียบพื้นที่ในการจัดเก็บข้อมูล

The screenshot displays the pgAdmin III interface. On the left, the 'Object browser' shows a tree view of a PostgreSQL 9.4 server (localhost:5432). The 'doh2021' database is selected, showing its internal structure including catalogs, extensions, schemas, and tablespaces. A central dialog box displays the output of a VACUUM command. The log shows the process of vacuuming the 'public.gf\_instalment\_central\_dtl' table and the 'pg\_toast.pg\_toast\_3722605' toast table. The output includes details on pages scanned, rows removed, and CPU time. At the bottom of the pgAdmin window, a status bar indicates 'Retrieving details on database doh2021... Done.' and '0.00 secs'.

```
0 pages are entirely empty.  
CPU 0.00s/0.00u sec elapsed 0.00 sec.  
INFO: vacuuming "public.gf_instalment_central_dtl"  
INFO: scanned index "gf_instalment_central_dtl_pk" to remove 1 row versions  
DETAIL: CPU 0.00s/0.00u sec elapsed 0.00 sec.  
INFO: "gf_instalment_central_dtl": removed 1 row versions in 1 pages  
DETAIL: CPU 0.00s/0.00u sec elapsed 0.01 sec.  
INFO: index "gf_instalment_central_dtl_pk" now contains 5 row versions in 2 pages  
DETAIL: 1 index row versions were removed.  
0 index pages have been deleted, 0 are currently reusable.  
CPU 0.00s/0.00u sec elapsed 0.00 sec.  
INFO: "gf_instalment_central_dtl": found 2 removable, 5 nonremovable row versions in 1 out of 1 pages  
DETAIL: 0 dead row versions cannot be removed yet.  
There were 1 unused item pointers.  
0 pages are entirely empty.  
CPU 0.00s/0.00u sec elapsed 0.01 sec.  
INFO: vacuuming "pg_toast.pg_toast_3722605"  
INFO: index "pg_toast_3722605_index" now contains 0 row versions in 1 pages  
DETAIL: 0 index row versions were removed.  
0 index pages have been deleted, 0 are currently reusable.  
CPU 0.00s/0.00u sec elapsed 0.00 sec.  
INFO: "pg_toast_3722605": found 0 removable, 0 nonremovable row versions in 0 out of 0 pages  
DETAIL: 0 dead row versions cannot be removed yet.  
There were 0 unused item pointers.  
0 pages are entirely empty.  
CPU 0.00s/0.00u sec elapsed 0.00 sec.  
Total query runtime: 131553 ms.
```



# 1.3 ระบบบริหารจัดการฐานข้อมูล (PostgreSQL Database)

## 1.3.2 การสำรองไฟล์ฐานข้อมูล (Backup Database)

The screenshot shows the pgAdmin III interface with a 'Backup database "doh2021"' dialog box open. The dialog box contains a list of tables being backed up:

- pg\_dump: dumping contents of table product\_activity
- pg\_dump: dumping contents of table product\_std
- pg\_dump: dumping contents of table product\_year
- pg\_dump: dumping contents of table project
- pg\_dump: dumping contents of table project\_detail
- pg\_dump: dumping contents of table project\_goalministry
- pg\_dump: dumping contents of table project\_goalorgunt
- pg\_dump: dumping contents of table province
- pg\_dump: dumping contents of table region
- pg\_dump: dumping contents of table rep\_logs
- pg\_dump: dumping contents of table road
- pg\_dump: dumping contents of table section
- pg\_dump: dumping contents of table spatial\_ref\_sys
- pg\_dump: dumping contents of table std\_type
- pg\_dump: dumping contents of table stdtask
- pg\_dump: dumping contents of table stdtask\_sub
- pg\_dump: dumping contents of table strategy
- pg\_dump: dumping contents of table survey\_traffic
- pg\_dump: dumping contents of table temp\_bmm\_id\_code
- pg\_dump: dumping contents of table tmp\_budget\_code
- pg\_dump: dumping contents of table tumbol

At the bottom of the dialog box, it states: "Process returned exit code 0." The main pgAdmin window shows the 'Object browser' on the left with the 'doh2021' database selected. The status bar at the bottom indicates "Retrieving details on database doh2021... Done." and "0.00 secs".




## 2. การปรับปรุงเพิ่มเติมเพื่อให้ระบบทำงานได้อย่างมีประสิทธิภาพเพิ่มขึ้น



# 2.1 การวางแผนการเบิกจ่าย

## 2.1.1 แผนการเบิกจ่ายส่ง ค.ค.(การจัดซื้อ-จัดจ้าง)



≡ ระบบบริหารแผนงานทางหลวง

👤 แขวงทางหลวงสงขลาที่ 1

ติดตามโครงการ

คาดการณ์การจัดซื้อ จัดจ้าง 2566 Qค้นหาแผนรายประมาณการ▼

📅 แก้ไขวันที่จัดซื้อจัดจ้าง

ID Code	สทล.	แขวง	รหัสงาน	ชื่อพ.ร.บ.	ระยะเวลา (วัน)	วงเงิน ตามพ.ร.บ. (บาท)	อนุมัติร่าง TOR	ประกาศ ประกวดราคา/ จัดซื้อจัดจ้าง	เปิดซอง / e-Auction / e-Bidding	ประกาศผลการ จัดซื้อจัดจ้าง	อนุมัติผลการ จัดซื้อจัดจ้าง	ลงนามสัญญา	เริ่มต้น (ว.ค.ป.)
661504050	18	สงขลาที่ 1	12100	งานก่อสร้างเพิ่มประสิทธิภาพ ทางหลวง หมายเลข 4287 ตอน ท่าชะมวง - ควนลิ่ง จ.สงขลา	180	30,000,000							
661505014	18	สงขลาที่ 1	13000	งานก่อสร้างทางหลวงพัฒนา พื้นที่ระดับภาค ทางหลวง หมายเลข 4287 ตอน ท่าชะมวง - ควนลิ่ง จ.สงขลา	240	30,000,000							
66025162	18	สงขลาที่ 1	22200	งานบำรุงตามกำหนดเวลา ทางหลวงหมายเลข 4208 ตอน ทางเข้าสถานีรถไฟบางกล่ำ จ.สงขลา 1 แห่ง	90	17,500,000							
66024976	18	สงขลาที่ 1	22200	งานบำรุงตามกำหนดเวลา ทางหลวงหมายเลข 408 ตอน สทิงพระ - เกาะยอ จ.สงขลา 1 แห่ง	90	15,500,000							
66024947	18	สงขลาที่ 1	22200	งานบำรุงตามกำหนดเวลา ทางหลวงหมายเลข 4309 ตอน สามแยกทุ่งหวัง - สงขลา จ.สงขลา 1 แห่ง	90	20,000,000							
66025161	18	สงขลาที่ 1	22200	งานบำรุงตามกำหนดเวลา ทางหลวงหมายเลข 407 ตอน	90	17,500,000							

**วางแผนการเบิกจ่าย**

- 👤 แผนส่ง ค.ค.:จัดซื้อ-จัดจ้าง ✓
- งานทาง
- งานสะพาน
- งานอาคาร
- งานกลาง



# 2.1 การวางแผนการเบิกจ่าย

## 2.1.2 แผนการเบิกจ่ายส่ง ค.ค.(การเบิกจ่ายงบประมาณ)

- Dashboard
- บัญชีความต้องการงบประมาณ
  - เพิ่มบัญชีความต้องการ
  - สรุปงาน
  - จัดลำดับความสำคัญ
  - งบประมาณจัดสรรเบื้องต้น
  - ค้นหาแผนงาน
- แผนรายประมาณการ
  - จัดทำแผนรายประมาณการ
  - สรุปแผนรายประมาณการ
  - ปริมาณงาน
- วางแผนการเบิกจ่าย
  - แผนส่ง คค.:จัดซื้อ-จัดจ้าง
  - แผนส่ง คค.:การเบิกจ่าย**
  - งบพ.ร.บ. ทาง/สะพาน/อาคาร
  - งบบำรุงปกติ
  - งบกลาง
- แผนฉบับปี
- แผนระหว่างดำเนินงาน
- แผนเงินกัน

ระบบบริหารแผนงานทางหลวง

แขวงทางหลวงสงขลาที่ 1

### วางแผนการเบิกจ่าย

แผนส่ง คค. - งบ พรบ. งานทาง-สะพาน-อาคาร

ค้นหา

ปีงบประมาณ: 2566 | สำนักงานทางหลวง: สทล.18 (สงขลา) | แขวงทางหลวง: สงขลาที่ 1 | ID Code:

บันทึกแผนส่งค.ค. ได้จนถึงวันที่ 01 มีนาคม 2566

ID Code	ชื่อรายการ	งปม. ตาม พ.ร.บ.	คงเหลือ	ค.ค. 2566	พ.ย. 2566	ธ.ค. 2566	ม.ค. 2567	ก.พ. 2567	มี.ค. 2567	เม.ย. 2567
661504050	งานก่อสร้างเพิ่มประสิทธิภาพทางหลวง ทางหลวงหมายเลข 4287 ตอน ท่า ชะม่วง - ควนลิง จ.สงขลา	30,000,000.00	30,000,000.00							
661505014	งานก่อสร้างทางหลวงพัฒนาพื้นที่ระดับภาค ทางหลวงหมายเลข 4287 ตอน ท่า ชะม่วง - ควนลิง จ.สงขลา	30,000,000.00	30,000,000.00							
66021663	งานบำรุงตามกำหนดเวลา ทางหลวงหมายเลข 407 ตอน ควนหิน - สงขลา จ.สงขลา 1 แห่ง	15,000,000.00	15,000,000.00							
66024947	งานบำรุงตามกำหนดเวลา ทางหลวงหมายเลข 4309 ตอน สามแยกทุ่งหวัง - สงขลา จ.สงขลา 1 แห่ง	20,000,000.00	20,000,000.00							
66024976	งานบำรุงตามกำหนดเวลา ทางหลวงหมายเลข 408 ตอน สทิงพระ - เกาะยอ จ.สงขลา 1 แห่ง	15,500,000.00	15,500,000.00							
66025161	งานบำรุงตามกำหนดเวลา ทางหลวงหมายเลข 407 ตอน คลองหะ - ควนหิน จ.สงขลา 1 แห่ง	17,500,000.00	17,500,000.00							
66025162	งานบำรุงตามกำหนดเวลา ทางหลวงหมายเลข 4208 ตอน ทางเข้าสถานีรถไฟ บางลำ จ.สงขลา 1 แห่ง	17,500,000.00	17,500,000.00							





# 2.1 การวางแผนการเบิกจ่าย

## 2.1.3 แผนการเบิกจ่ายต้นปีงบประมาณ

- ▶ เหนือเมนูฯ / เหนือรายการ
- ▶ สรุปงาน
- ▶ จัดลำดับความสำคัญ
- ▶ งบประมาณจัดสรรเบื้องต้น
- ▶ ค้นหาแผนงาน
- ▶ **แผนรายประมาณการ**
- ▶ จัดทำแผนรายประมาณการ
- ▶ สรุปแผนรายประมาณการ
- ▶ ปริมาณงาน
- ▶ **วางแผนการเบิกจ่าย**
- ▶ แผนส่ง คค...จัดซื้อ-จัดจ้าง
- ▶ แผนส่ง คค...การเบิกจ่าย
- ▶ **▶ แผนต้นปี**
- ▶ - แผนรหัสงบประมาณเดียว
- ▶ - แผนใช้รหัสงบประมาณร่วมกัน
- ▶ แผนระหว่างดำเนินงาน
- ▶ แผนเงินกัน

≡ ระบบบริหารแผนงานทางหลวง

👤 ขววงทางหลวงสงขลาที่ 1

### วางแผนการเบิกจ่าย

แผนเบิกจ่ายต้นปี - แผนรหัสงบประมาณเดียว

🔍 ค้นหา

งบประมาณ: 2566 |
 สำนักงานทางหลวง: สทล.18 (สงขลา) |
 แขวงทางหลวง: สงขลาที่ 1 |
 รหัสงบประมาณ:

บันทึกแผนต้นปี ได้จนถึงวันที่ 31 มีนาคม 2566

รหัสงบประมาณ	รายการ	งบประมาณ จัดสรร	วางแผน คงเหลือ	ต.ค. 2565	พ.ย. 2565	ธ.ค. 2565	ม.ค. 2566	ก.พ. 2566	มี.ค. 2566	เม.ย. 2566
08006140004001000000	รายการงบประมาณ : งบบุคลากร / งบส่วนราชการ	5,843,100.00	5,843,100.00							
08006140004002000000	รายการงบประมาณ : งบดำเนินงาน : งบดำเนินงาน / งบส่วนราชการ	243,018.00	243,018.00							
08006190011003220054	งานบูรณะโครงสร้างทางหลวงหมายเลข 4 ตอน พรุท้อ - เนินพิชัย จ.สงขลา	24,870,000.00	24,870,000.00							
08006190013003220191	งานก่อสร้างเพิ่มประสิทธิภาพทางหลวง ทางหลวงหมายเลข 4287 ตอน ท่าชะมวง - ควนลิ่ง จ.สงขลา	29,940,000.00	29,940,000.00							
08006190013003220336	งานก่อสร้างทางหลวงพัฒนาพื้นที่ระดับภาค ทางหลวงหมายเลข 4287 ตอน ท่าชะมวง - ควนลิ่ง จ.สงขลา	30,000,000.00	30,000,000.00							



# 2.1 การวางแผนการเบิกจ่าย

## 2.1.4 แผนการเบิกจ่ายระหว่างดำเนินงาน

- หน้าแผนงาน
- แผนรายประมาณการ
- จัดทำแผนรายประมาณการ
- สรุปแผนรายประมาณการ
- ปริมาณงาน
- วางแผนการเบิกจ่าย
  - แผนส่ง คค.:จัดซื้อ-จัดจ้าง
  - แผนส่ง คค.:การเบิกจ่าย
  - แผนฉบับ
  - แผนระหว่างดำเนินงาน**
  - แผนรหัสงบประมาณเดียว
  - แผนใช้รหัสงบประมาณร่วมกัน
- แผนเงินกัน
- ติดตามโครงการ
  - ติดตามความก้าวหน้า
  - คาดการณ์จัดซื้อจัดจ้าง
- คืนเงินเหลือ
  - งานทาง/สะพาน/อาคาร
  - งบบุณิน
- รายงาน

ระบบบริหารแผนงานทางหลวง

ช่องทางหลวงสงขลาที่ 1

### วางแผนการเบิกจ่าย

แผนระหว่างดำเนินงาน - แผนรหัสงบประมาณเดียว

ค้นหา

งบประมาณ: 2566 |
 สำนักงานทางหลวง: สทล.18 (สงขลา) |
 แขนงทางหลวง: สงขลาที่ 1 |
 รหัสงบประมาณ:

บันทึกแผนระหว่างดำเนินงานได้ หลังจากวันที่ 31 มีนาคม 2566

รหัสงบประมาณ	รายการ	งบประมาณ จัดสรร	วางแผน คงเหลือ	ต.ค. 2565	พ.ย. 2565	ธ.ค. 2565	ม.ค. 2566	ก.พ. 2566	มี.ค. 2566	เม.ย. 2566
08006140004001000000	รายการงบประจำ งบบุคลากร : งบบุคลากร /งบส่วนราชการ	5,843,100.00	0.00	461,480.00	461,480.00	461,480.00	461,480.00	614,150.00	461,480.00	486,925
08006140004002000000	รายการงบประจำ งบดำเนินงาน : งบดำเนินงาน /งบส่วนราชการ	243,018.00	0.00	19,994.00	19,994.00	19,994.00	19,994.00	19,994.00	19,994.00	20,505
08006190011003220054	งานบูรณะโครงการขั้วทางหลวงหมายเลข 4 ตอน พรุหือ - เนินพิชัย จ.สงขลา	24,870,000.00	0.00	0.00	0.00	0.00	0.00	0.00	24,870,000.00	0
08006190013003220191	งานก่อสร้างเพิ่มประสิทธิภาพทางหลวง ทางหลวงหมายเลข 4287 ตอน ท่าชะมวง - ควนลิ่ง จ.สงขลา	29,940,000.00	0.00	0.00	0.00	0.00	0.00	0.00	0.00	10,942,85
08006190013003220336	งานก่อสร้างทางหลวงพัฒนาพื้นที่ระดับภาค ทางหลวงหมายเลข 4287 ตอน ท่าชะมวง - ควนลิ่ง จ.สงขลา	30,000,000.00	0.00	0.00	0.00	0.00	0.00	6,806,850.00	0.00	7,561,950
08006190013003220396	ค่าควบคุมงานในการก่อสร้างโครงการขั้วทางหลวงแผ่นดิน	1,711,484.00	0.00	0.00	215,853.00	215,853.00	215,853.00	311,796.00	386,629.00	365,500
08006190013003220441	ค่าควบคุมงานเพื่อดำเนินการวิเคราะห์และตรวจสอบคุณภาพวัสดุสร้างทาง	661,346.50	0.00	116,345.00	116,345.00	116,342.40	104,050.37	104,050.37	104,213.36	0



# 2.1 การวางแผนการเบิกจ่าย

## 2.1.5 แผนการเบิกจ่ายเงินกัน

- เพิ่มบัญชีความต้องการ
- สรุปงาน
- จัดลำดับความสำคัญ
- งบประมาณจัดสรรเบื้องต้น
- ค้นหาแผนงาน
- แผนรายการประมาณการ
- จัดทำแผนรายการประมาณการ
- สรุปแผนรายการประมาณการ
- ปริมาณงาน
- วางแผนการเบิกจ่าย
- แผนส่ง คค.:จัดซื้อ-จัดจ้าง
- แผนส่ง คค.:การเบิกจ่าย
- แผนต้นปี
- แผนระหว่างดำเนินงาน
- แผนเงินกัน**
- แผนรหัสงบประมาณเดียว
- แผนใช้รหัสงบประมาณร่วมกัน

ระบบบริหารแผนงานทางหลวง

แขวงทางหลวงสงขลาที่ 1

### วางแผนการเบิกจ่าย

แผนเงินกัน - แผนรหัสงบประมาณเดียว

ค้นหา

งบประมาณ: 2565 |
 สำนักงานทางหลวง: สทล.18 (สงขลา) |
 แขวงทางหลวง: สงขลาที่ 1 |
 รหัสงบประมาณ:

รหัสงบประมาณ	รายการ	เงินกันเหลือปี ที่ได้รับอนุมัติ	เบิกจ่ายสะสม	คงเหลือ นำไปคาดการณ์	คงเหลือ	เงินกันไม่มี ความจำเป็นต้องใช้	ค.ค. 2565	พ.ย. 2565	ธ.ค. 2565	ม.ค. 2566
08006200031003220171	ทางหลวงหมายเลข 4 ตอนเนินพิชัย - คลองหะ จ.สงขลา	12,085,596.83	11,222,835.09	862,761.74	862,761.74	0.00				
08006200042003220095	งานก่อสร้างเพิ่มประสิทธิภาพทางหลวง ทางหลวงหมายเลข4135 ตอน ทางเข้าสามบึงหาคใหญ่ จ.สงขลา	42,372,500.00	5,322,554.24	37,049,945.76	37,049,945.76	0.00				
08006200042003220225	งานก่อสร้างทางหลวงพัฒนาพื้นที่ระดับภาค ทางหลวงหมายเลข 4287 ตอน ท่าชะมวง - ควนลัง จ.สงขลา	30,454,790.78	20,344,203.75	10,110,587.03	10,110,587.03	0.00				
080062000J2003220098	งานยกระดับความปลอดภัยบริเวณทางแยกขนาดใหญ่สายทางหลวง หมายเลข 408ตอน ปากกระ - สทิงพระ จ.สงขลา	11,223,475.85	11,133,686.73	89,789.12	89,789.12	0.00				
080062000J2003220099	งานยกระดับความปลอดภัยบริเวณทางแยกขนาดใหญ่สายทางหลวง หมายเลข 408ตอน สทิงพระ - เกาะยอ จ.สงขลา	13,822,053.41	13,819,399.20	2,654.21	2,654.21	0.00				



# 2.2 การแจ้คินเงินเหลือ

## 2.2.1 เพิ่มเติมเรื่องคินเงินเหลือจากการเซ็นสัญญา

ระบบบริหารแผนงานทางหลวง

ติดตามโครงการ

รายการคินเงินเหลือ เงินคงเหลือจากการเซ็นสัญญา 2566

ค้นหาแผนรายประมาณการ▼

แจ้งคินเงินเหลือ

วันที่ขออนุมัติ	เลขที่หนังสือ	กิจกรรมหลัก	สำนัก	รหัสงานหลัก	งบประมาณ คินเงินเหลือ	จำนวนแผน	📄	✍️	🗑️
ไม่มีข้อมูลการแจ้งคินเงินเหลือ									

งานทาง/สะพาน/อาคาร

เงินคงเหลือจากการเซ็นสัญญา

เงินคงเหลือท้ายสัญญา

งบฉุกเฉิน

รายงาน

- รายงานสรุปบัญชีความต้องการ
- รายงานสรุปความก้าวหน้า



# 2.2 การแจ้คินเงินเหลือ

## 2.2.2 ปรับปรุงเรื่องการคินเงินเหลือ

ปรับปรุงเรื่องการคินเงินเหลือให้แสดงยอดคงเหลือจากการทำใบสำคัญจ่ายใน Plannet ฟ้า และ บังคับว่าต้องให้เงินเหลือจากระบบ Plannet เชี่ยวเท่ากับเงินคงเหลือใน Plannet ฟ้าจึงจะสามารถแจ้คินเงินเหลือได้

≡ ระบบบริหารแผนงานทางหลวง dis523, แขวงทางหลวงลำปางที่ 1

**ติดตามโครงการ**

เลือกบัญชีแผนงานที่มีการเบิกเงินงวดสุดท้ายแล้ว

1. ระบุกิจกรรมที่ต้องการคินเงินเหลือ

ปีงบประมาณ: 2566 | สำนักงานทางหลวง: สำนักงานทางหลวงที่ 1 (เชียงใหม่) | แขวงทางหลวง: แขวงทางหลวงลำปางที่ 1 | สำนัก: สำนักบริหารบำรุงทาง

โครงการ: โครงการขั้ทางหลวงได้รับการบำรุงรักษา | กิจกรรม: บำรุงรักษาทางหลวง | รหัสงาน: --เลือกรหัสงาน-- Q ค้นหา

2. เลือกแผนงานและรหัสงบประมาณที่ต้องการคินเงินเหลือ (แผนงานที่มีสถานะ "ดำเนินการ" และ มีการเบิกเงินงวดสุดท้ายแล้ว และมีงบประมาณคงเหลือจากการจัดสรร) หรือ (แผนงานมีสถานะ "ยกเลิก" และมีการจัดสรรเงิน)

หมายเหตุ!!! กรณีที่เงินคิน จากระบบ plannet มากกว่าเงินเหลือ(คง.) จะไม่สามารถเลือกรายการดังกล่าวเพื่อคินเงิน ผู้ใช้จะต้องทำการตรวจสอบเงินเหลือให้ถูกต้อง

รหัสงาน	ชื่อตาม พรบ.	รหัสงบประมาณ	งบประมาณจัดสรร	เบิกจ่ายจริง	จำนวนเงินคิน	เงินคงเหลือ (คง.)	เหตุผลการคินเงิน
<input type="checkbox"/>	22200 ID Code 66020173 :: งานบำรุงตามกำหนดเวลา ทางหลวงหมายเลข 1048 ตอน คอนไซ - หอรับ จ.ลำปาง 1 แห่ง	08006280002003220727	11,203,750.00	11,203,261.84	488.16	488.16	
<input type="checkbox"/>	23300 ID Code 66024816 :: งานบำรุงพิเศษและบูรณะ ทางหลวงหมายเลข 1 ตอน แม่ขี้ทรายบน - คอนไซ จ.ลำปาง 1 แห่ง	08006280002003220495	14,632,580.00	14,579,796.74	52,783.26	52,783.26	

3. ส่งรายการคินเงินเหลือ

แผนงานทั้งหมด(แผน) : 0 | เงินเหลือรวม(บาท) : 0.00 | เลขที่หนังสือ : | วันที่คินเงินเหลือ : | ส่งรายการ



## 2.2 การแจ้คินเอนเหลือ

### 2.2.3 จดัทำคู้มือแจ้คินเอนเหลือ

จัดัทำคู้มือแจ้คินเอนเหลือ 2 ชุดค้อ

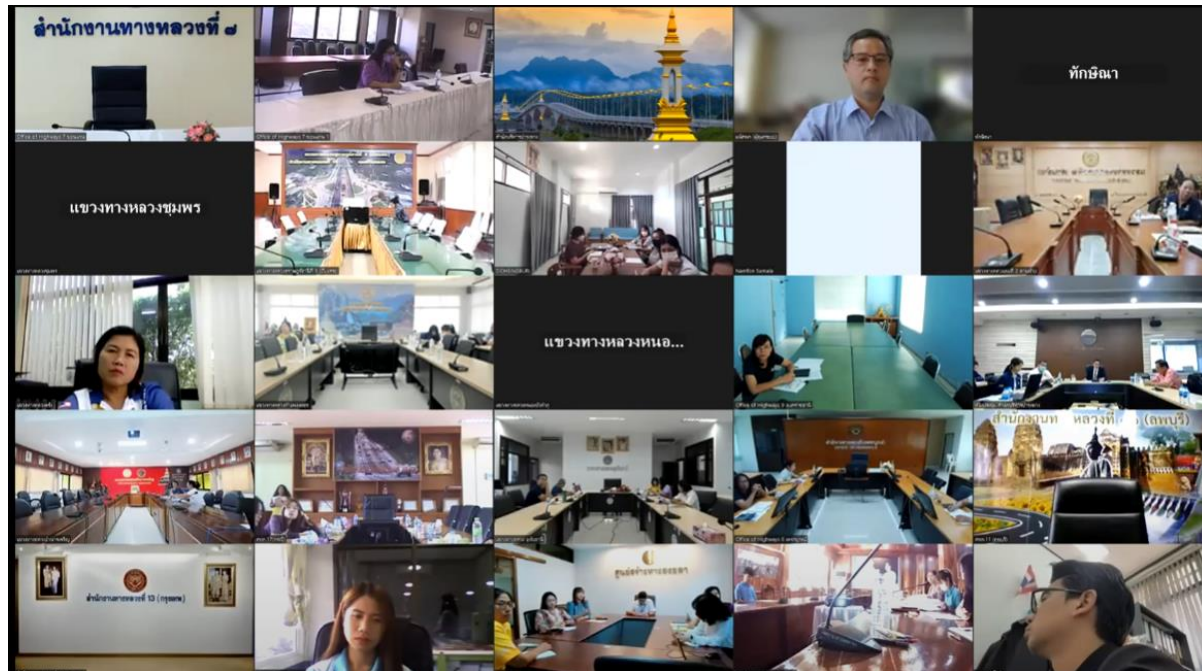
1. คู้มือการคินเอนเหลือ – งานทาง สะพาน อาคารและ
2. คู้มือการคินเอนเหลือ – งบดุกเงิน



## 2.2 การแจ้งคืนเงินเหลือ

### 2.2.4 อบรมใช้งานฟังก์ชัน การแจ้งคืนเงินเหลือ

อบรมการใช้งานแจ้งคืนเงินเหลือผ่าน Zoom ให้กับผู้ใช้ระบบ  
(แขวงทางหลวงและสำนักงานทางหลวงทั้งหมด)  
ในวันที่ 19 เมษายน 2566 เวลา 09.00.-12.00





# 2.3 แกไขรายงาน ก3

## 2.3.1 การแสดงผลจํานวนเงิน

ดําเนินการแกไขรายงาน ก3 ในส่วนของการแสดงจํานวนเงิน จากเดิม คอลัมภ์จํานวนเงินใน Excel ถูกแสดงเป็น “ข้อความ” ทำให้ผู้ใช้ระบบต้องเสียเวลาไปกับการแปลงข้อความ เป็นตัวเลข หากต้องการนํามาไปคำนวณต่อ ผู้รับจ้างได้ปรับปรุงโดยให้แสดงเป็น “ตัวเลข”

ก่อนแกไข	ความก้าวหน้าโครงการ								บัญชีงบประมาณ	แหล่งผลของความสำเร็จ	หมายเหตุ
	การดำเนินงานสะสม										
	ผลงาน(%)	วันส่งมอบงาน	วันตรวจรับงาน	เบิกจ่าย							
ภายในปีงบประมาณ				เบิกจ่ายในส่วนเงินกบย 2567	รวมโครงการ	เดือนปี	สถานะ				
ทดทงขึ้นสู่โครงการก่อสร้าง	59.63			0.00	0.00	0.00			ศส - บัญชี พ.ร.บ. (งานอาคาร)		
ทดทงขึ้นสู่โครงการก่อสร้าง	39.64			0.00	0.00	0.00			ศส - บัญชี พ.ร.บ. (งานอาคาร)		
ทดทงขึ้นสู่โครงการก่อสร้าง	47.87			0.00	0.00	0.00			ศส - บัญชี พ.ร.บ. (งานอาคาร)		
บริการพิมพ์	100.00	28 ธ.ค. 2565	05 มี.ค. 2566	4,988,552.00	0.00	4,988,552.00	01/2566	แล้วเสร็จ	ศส - บัญชี พ.ร.บ. (งานทาง)		
เอกสารวิธิรัช คอลงศสชคชคช	100.00	27 มี.ค. 2566	29 มี.ค. 2566	24,939,748.80	0.00	24,939,748.80	03/2566	แล้วเสร็จ	ศส - บัญชี พ.ร.บ. (งานทาง)		

หลังแกไข	ความก้าวหน้าโครงการ								บัญชีงบประมาณ	แหล่งผลของความสำเร็จ	หมายเหตุ
	การดำเนินงานสะสม										
	ผลงาน(%)	วันส่งมอบงาน	วันตรวจรับงาน	เบิกจ่าย							
ภายในปีงบประมาณ				เบิกจ่ายในส่วนเงินกบย 2567	รวมโครงการ	เดือนปี	สถานะ				
ทดทงขึ้นสู่โครงการก่อสร้าง	63.96			358,704.00	0.00	358,704.00	04/2566		ศส - บัญชี พ.ร.บ. (งานอาคาร)		
ทดทงขึ้นสู่โครงการก่อสร้าง	100.00			0.00	0.00	0.00			ศส - บัญชี พ.ร.บ. (งานอาคาร)		
ทดทงขึ้นสู่โครงการก่อสร้าง	60.03			268,884.00	0.00	268,884.00	04/2566		ศส - บัญชี พ.ร.บ. (งานอาคาร)		
บริการพิมพ์	100.00	28 ธ.ค. 2565	05 มี.ค. 2566	4,988,552.00	0.00	4,988,552.00	01/2566	แล้วเสร็จ	ศส - บัญชี พ.ร.บ. (งานทาง)		
เอกสารวิธิรัช คอลงศสชคชคช	100.00	27 มี.ค. 2566	29 มี.ค. 2566	24,939,748.80	0.00	24,939,748.80	03/2566	แล้วเสร็จ	ศส - บัญชี พ.ร.บ. (งานทาง)		





# 2.4 เพิ่มเติมรายงาน สำหรับสำนักแผน

## 2.3.1 เพิ่มเติมรายงานแสดงบัญชีความต้องการทั้งหมด พร้อมกับแสดงคอลัมภ์ “ชื่อชุมชน”

ระบบบริหารแผนงานทางหลวง

บัญชีความต้องการงบประมาณ

สรุปงานทาง 2567

Export บัญชีความต้องการ

W	D	ID Code	รหัสงาน	หมายเลขทางหลวง	ชื่อตอน	กม.เริ่มต้น	กม.สิ้นสุด	เป็นช่วงๆ	ปริมาณงาน (หน่วย)	งบประมาณ	สท.	แขวง	แขวง	สท.	ส่วนกลาง	สถานะ	สถานะ
		67010652	11700	1	คำขอรื้อยกคลองหลวง - ประชุมที่พระอินทร์	41+550	43+600		1.000 แห่ง	50,000,000	13	ปทุมธานี					
		67010380	11100	1	คำขอรื้อบ้านปะชัน - หมอเหล็ก	57+800	58+530		1.000 แห่ง	50,000,000	13	อุดรธา					
		67010388	11400	1	คำขอรื้อบ้านปะชัน - หมอเหล็ก	66+500	66+930		1.000 แห่ง	25,000,000	13	อุดรธา					

	BS	BT	BU	BV	BW	BX	BY	BZ
	หมายเหตุ อื่นๆ	โครงการหลวง (กรอกเฉพาะตัวเลข)	ชื่อโครงการ	ลักษณะปัญหาอุปสรรคก่อนการ ดำเนินการ (กรอกเฉพาะตัวเลข)	ยืนยันว่าไม่เกิดข้ออุปสรรคเมื่อได้รับ งบประมาณ (กรอกเฉพาะตัวเลข)	หมายเหตุ สาเหตุแผนงานความต้องการ งบประมาณไม่ผ่านการพิจารณา	กรณีเพิ่มแผนงาน	ชุมชน
1								ขมิ้นตูด ชุมชนเอื้ออาทร ทพโล่ฮิ้น
3								บ้านหนองกระเทียม
16								บ้านวังหิน
17								



# 2.4 เพิ่มเติมรายงาน สำหรับสำนักแผน

## 2.4.1 ปรับปรุงรายงาน ก3 ให้แสดงคอลัมภ์ “ชื่อชุมชน” สำหรับสำนักแผนงาน

ข้อมูล ณ วันที่ 16 พฤษภาคม พ.ศ. 2566

ผู้ดำเนินการ	ความก้าวหน้าโครงการ							บัญชีงบประมาณ	เหตุผลของความล่าช้า	หมายเหตุ	ชุมชน
	การดำเนินงานสะสม										
	ผลงาน(%)	วันส่งมอบงาน	วันตรวจรับงาน	เบิกจ่าย							
ภายในปีงบประมาณ				เบิกจ่ายในส่วนเงินกันปี 2567	รวมโครงการ	เดือน/ปี	สถานะ				
เชียงใหม่ 49 คอนสตรัคชั่น	17.29			11,328,000.00	0	11,328,000.00	03/2566	สน. - บัญชี พ.ร.บ.			
อัครโยธิน	17.08			4,409,400.00	0	4,409,400.00	01/2566	สน. - บัญชี พ.ร.บ.			อภก้อย
พรชัยบูรณะการช่าง	34.09			2,144,100.00	0	2,144,100.00	03/2566	สน. - บัญชี พ.ร.บ.			
เชียงใหม่คอนสตรัคชั่น	61.45			21,631,030.45	0	21,631,030.45	05/2566	สน. - บัญชี พ.ร.บ.			
สถาปนาไพศาลก่อสร้าง	55			5,151,000.00	0	5,151,000.00	01/2566	สน. - บัญชี พ.ร.บ.			
เชียงใหม่ทีแอล คอนสตรัคชั่น	6			-	0	-		สน. - บัญชี พ.ร.บ.			
ศิลาแม่ทะ	37.51			3,707,760.38	0	3,707,760.38	03/2566	สน. - บัญชี พ.ร.บ.			
ส.เชียงใหม่คอนสตรัคชั่น	39.25			11,352,883.22	0	11,352,883.22	05/2566	สน. - บัญชี พ.ร.บ.			
เชียงใหม่มีโชค	42.82			3,332,550.00	0	3,332,550.00	01/2566	สน. - บัญชี พ.ร.บ.			ชุมชนก่อท่า



## 2.5 ปรับปรุงการแสดงผลเครื่องหมาย กรณีผูก gf

แก้ไขการแสดงผลยอดเงิน ของการผูก gf โดยที่ไม่สนใจเครื่องหมายที่ผู้ใช้ป้อนมา แต่จะแสดงผลเครื่องหมายจากระบบ Plannet ฟ้า

การจัดสรรงบ (ใบGF)

กรณีที่ 1

เลขที่ GF	วันที่อนุมัติเงินงวด	-/+	ยอดเงิน
10407/2566/3	21 พฤศจิกายน 2565	+	119,582.00
40135/2566/10	27 มกราคม 2566	-	-0.30
			119,581.70

การจัดสรรงบ (ใบGF)

กรณีที่ 2

เลขที่ GF	วันที่อนุมัติเงินงวด	-/+	ยอดเงิน
10407/2566/3	21 พฤศจิกายน 2565	+	53,105.00
40135/2566/10	27 มกราคม 2566	-	0.35
			53,105.35



# 2.6 เพิ่มเติมให้หน่วยงานส่วนกลาง สามารถกำหนดรหัสงานในแต่ละปีได้

## ผู้ดูแลระบบสามารถ เพิ่มเติมรหัสงานในแต่ละปีงบประมาณได้

ระบบบริหารแผนงานทางหลวง

ผู้ดูแลระบบ

ข้อมูลระบบ

รหัสงาน

ค้นหาข้อมูลรหัสงาน

เพิ่มรหัสงาน

ปีงบประมาณ	รหัสงาน	รายการ	หน่วยนับปริมาณ	รหัสงานหลัก	สำนัก		
2566	2230	งานปรับปรุง	แห่ง	กิจกรรมโครงการย่อย	สำนักบริหารบำรุงทาง		
2566	11100	งานพัฒนาทางหลวงผ่านย่านชุมชน	แห่ง	กิจกรรมโครงการย่อย	สำนักแผนงาน		
2566	11200	งานก่อสร้างทางหลวงเพื่อสนับสนุนการพัฒนาเชิงพื้นที่	แห่ง	กิจกรรมโครงการย่อย	สำนักแผนงาน		
2566	11300	งานลาดยางทางหลวง	แห่ง	กิจกรรมโครงการย่อย	สำนักแผนงาน		

## 2.6 จัดทำ API และจัดเตรียมข้อมูลให้กับระบบ SCC



จัดทำ API ตามที่ระบบ SCC ต้องการและ ส่งออกข้อมูลห้สงานและแผนยุทธศาสตร์ในรูปแบบ CSV



### 3. การปรับปรุงและแก้ไขระบบในกรณีที่ระบบทำงานผิดพลาด

### 3 การปรับปรุงและแก้ไขระบบในกรณีที่ระบบทำงานผิดพลาด



**ID JOB : 001/66**

วันที่รับแจ้งปัญหา : 28 เม.ย. 2566 เวลา 11.31 น.

หน่วยงานผู้แจ้งปัญหา : สำนักงานทางหลวงที่ 4

ชื่อผู้แจ้งปัญหา : จตุภูมิ สทล.4 (ชื่อใน Line Openchat)

หมายเลขโทรศัพท์ของผู้แจ้งปัญหา :-

เรื่อง : กราฟ S-Curved แผนเงินกัน แสดงจำนวนสัญญารวมไม่ตรงกัน

ประเภทของปัญหา : ระบบทำงานผิดพลาด

รายละเอียดและความรุนแรงของปัญหา : กราฟ S-Curved แผนเงินกัน แสดงจำนวนสัญญารวมไม่ตรงกัน

ผู้นิเทศและผู้แก้ไขปัญหา : นางสาวรีนา สิงห์เอี่ยม

วันที่แก้ไขปัญหาแล้วเสร็จ : 28 เม.ย. 2566 เวลา 18.06 น.

รายละเอียดการแก้ไขปัญหา : ผู้รับจ้างได้ดำเนินการตรวจสอบพบว่า สาเหตุเกิดจากในช่องจำนวนสัญญา ระบบแสดงจำนวน

เฉพาะแผนที่มีการเบิกจ่ายในส่วนของเงินกันเท่านั้น ผู้รับจ้างดำเนินการแก้ไขโดยนับจำนวนทั้งหมดที่เป็นเงินกัน

ผู้ตรวจสอบผลการแก้ไขปัญหา(เจ้าหน้าที่กรมทางหลวง) : น.ส.รัตนาวดี ภู่อำ

วันที่ตรวจสอบผลการแก้ไขปัญหา : 28 เม.ย. 2566

สถานะของปัญหา :: ดำเนินการเสร็จสิ้น



### 3 การปรับปรุงและแก้ไขระบบในกรณีที่ระบบทำงานผิดพลาด

**ID JOB : 002/66**

วันที่รับแจ้งปัญหา : 11 พ.ค. 2566 เวลา 10.23 น.

หน่วยงานผู้แจ้งปัญหา : แขวงทางหลวงยโสธร

ชื่อผู้แจ้งปัญหา : จตุภูมิ สทล.4 (ชื่อใน Line Openchat)

หมายเลขโทรศัพท์ของผู้แจ้งปัญหา : -

เรื่อง : รายงานแบบ ก.3 แผนนอกรบประมาณ ไม่แสดง จำนวนวัน ขยายระยะเวลา

ประเภทของปัญหา : ระบบทำงานผิดพลาด

รายละเอียดและความรุนแรงของปัญหา : ผู้รับจ้างได้ดำเนินการตรวจสอบพบว่า สาเหตุเกิดจากระบบคิวรีข้อมูลไม่ถูกต้อง

ผู้วินิจฉัยและผู้แก้ไขปัญหา : นางสาวรีนา สิงห์เอี่ยม

วันที่แก้ไขปัญหาแล้วเสร็จ : 11 พ.ค. 2566 เวลา 13.35 น.

รายละเอียดการแก้ไขปัญหา : ผู้รับจ้างดำเนินการแก้ไขโดย Select query ใหม่

ผู้ตรวจสอบผลการแก้ไขปัญหา(เจ้าหน้าที่กรมทางหลวง) : น.ส.รัตนาวดี ภู่อำ

วันที่ตรวจสอบผลการแก้ไขปัญหา : 11 พ.ค. 2566

สถานะของปัญหา :: ดำเนินการเสร็จสิ้น





### 3 การปรับปรุงและแก้ไขระบบในกรณีที่ระบบทำงานผิดพลาด

**ID JOB : 003/66**

วันที่รับแจ้งปัญหา : 15 พ.ค. 2566 เวลา 10.43 น.

หน่วยงานผู้แจ้งปัญหา : แขวงทางหลวงปราจีนบุรี

ชื่อผู้แจ้งปัญหา : -

หมายเลขโทรศัพท์ของผู้แจ้งปัญหา : -

เรื่อง : ไม่สามารถเข้าถึงเว็บไซต์ไประบบ Plannet Account เพื่อวางแผนการเบิกจ่ายได้

ประเภทของปัญหา : ระบบทำงานผิดพลาด

รายละเอียดและความรุนแรงของปัญหา : ผู้รับแจ้งได้ดำเนินการตรวจสอบพบว่า สาเหตุเกิดจาก มีการเปลี่ยนระบบความปลอดภัยในการเข้าถึงเว็บไซต์ ทำให้ต้องแก้ไขโค้ดในการลิงค์ไประบบ Plannet Account

ผู้วินิจฉัยและผู้แก้ไขปัญหา : นางสาวรีนา สิงห์เอี่ยม

วันที่แก้ไขปัญหาแล้วเสร็จ : 15 พ.ค. 2566 เวลา 18.30 น.

รายละเอียดการแก้ไขปัญหา : ผู้รับแจ้งดำเนินการแก้ไขโดยปรับโค้ดในการเข้าถึง Plannet Account ใหม่

ผู้ตรวจสอบผลการแก้ไขปัญหา(เจ้าหน้าที่กรมทางหลวง) : น.ส.รัตนาวดี ภู่อำ

วันที่ตรวจสอบผลการแก้ไขปัญหา : 15 พ.ค. 2566

สถานะของปัญหา :: ดำเนินการเสร็จสิ้น



## 4.การให้คำปรึกษาและแนะนำวิธีใช้งานระบบ



## 4 การให้คำปรึกษาและแนะนำวิธีใช้งานระบบ

ให้คำปรึกษาและแนะนำวิธีการใช้งานระบบ ผ่านไลน์ Openchat



## 5.สถิติและรายละเอียดการแจ้งปัญหาประจำเดือน



# 5 สถิติและรายละเอียดการแจ้งปัญหาประจำเดือน

งวดที่	ระยะเวลา	จำนวนทั้งหมด	ประเภทปัญหา						สถานะปัญหา		
			ความต้องการเพิ่มเติม	ระบบทำงานผิดพลาด	โครงสร้างฐานข้อมูล	แนะนำวิธีการใช้งาน	การเชื่อมต่อไประบบอื่น	Service down	รอดำเนินการ	กำลังดำเนินการ	ดำเนินการเสร็จสิ้น
1	20 มิ.ย 66 - 20 พ.ค. 66	44	0	2	2	17	6	17	0	4	40



# 5 สถิติและรายละเอียดการแจ้งปัญหาประจำเดือน

#	หน่วยงาน	รายละเอียด	วันเวลาที่ ได้ รับแจ้ง	วันเวลาที่ แก้ไข แล้วเสร็จ	การแก้ไข / การให้คำปรึกษา	สถานะปัญหา		
						รอ ดำเนินการ	กำลัง ดำเนินการ	ดำเนินการ เสร็จสิ้น
1	ขท.นครราชสีมาที่3	ไม่สามารถเลือกแผนเพื่อต้องการคืนเงินเหลือได้	19 เม.ย.66 14.06 น.	19 เม.ย.66 16.07 น.	ให้ตรวจสอบกับทางบัญชีแขวง เรื่องการทำใบสำคัญจ่าย			/
2	ขท.สมุทรสงคราม	ช่องเสนอราคาและพิจารณาราคา แก้ไขข้อมูลไม่ได้ ต้องทำอะไร	25 เม.ย.66 10.47 น.	25 เม.ย.66 11.30 น.	จะต้องป้อนข้อมูล ผู้ยื่นเอกสารและเสนอราคาก่อน			/
3	ขท.สมุทรสงคราม	ID Code 66035024 ทำไมช่องเบิกจ่ายตัวเลขไม่ขึ้น	25 เม.ย.66 15.32 น.	25 เม.ย.66 15.53 น.	เนื่องจากเป็นแผนงานที่ชำระส่งงบประมาณร่วมกัน จะต้องคีย์ข้อมูลเบิกจ่ายเอง			/
4	ขท.สุรินทร์	รายงานก.3 งานงบกลาง ในช่องขยายสัญญา มันขึ้นเองหรือไม่ เพราะเราไม่ได้ใส่วันขยายสัญญา	26 เม.ย.66 09.43 น.	26 เม.ย.66 09.47 น.	ถ้าไม่ได้ขยายสัญญา รายงานจะแสดงวันที่เดียวกับวันที่สิ้นสุดตามสัญญา			/
5	สทล. 4	ช่วยเช็คกราฟแผนเงินกันปี 65 ใทหน้อยครับ จำนวนแผนไม่ตรงกัน	28 เม.ย.66 11.31 น.	28 เม.ย.66 18.06 น.	ผู้รับจ้างได้ดำเนินการตรวจสอบพบว่าสาเหตุเกิดจากในช่องจำนวนสัญญา ระบบแสดงจำนวนเฉพาะแผนที่มีการเบิกจ่ายในส่วนของเงินกันเท่านั้น ผู้รับจ้างดำเนินการแก้ไขโดยนับจำนวนทั้งหมดที่เป็นเงินกัน			/
6	ขท.สุรินทร์	เมื่อวานมีการเบิกจ่ายแล้ว 4 สัญญา ID 661504021,661504024,661504020,66025198 ยอดเบิกแสดงใน ก.3 แต่ไม่ขึ้นในตารางรายงานความก้าวหน้า	28 เม.ย.66 12.16 น.	28 เม.ย.66 14.32 น.	เนื่องจาก กง.ประมวลผลนำเข้าข้อมูลการเบิกจ่ายยังไม่เรียบร้อย หลังจากที่ยก.นำเข้าเรียบร้อยแล้วจึงแจ้งแขวงให้ตรวจสอบอีกครั้ง			/



## 5 สถิติและรายละเอียดการแจ้งปัญหาประจำเดือน

#	หน่วยงาน	รายละเอียด	วันเวลาที่ได้รับแจ้ง	วันเวลาที่แก้ไขแล้วเสร็จ	การแก้ไข / การให้คำปรึกษา	สถานะปัญหา		
						รอดำเนินการ	กำลังดำเนินการ	ดำเนินการเสร็จสิ้น
7	ขท.นครสวรรค์ที่ 2	ผู้แก้ไขข้อมูลสามารถเปลี่ยนได้ใหม่ (เบิกเงินงวดสุดท้าย)	28 เม.ย.66 14.43 น.	28 เม.ย.66 16.16 น.	ไม่สามารถแก้ไขได้ 1 แขวงจะมีให้ 1 User ซึ่งจะระบุเป็นชื่อไว้ตามนี้			/
8	ขท.ตราด	ถ้าจะลงเบิกจ่ายให้ไปโชว์ในตารางผลเบิกจ่าย ที่รหัสงบประมาณรวมต้องไปลงช่องไหน	28 เม.ย.66 15.27 น.	28 เม.ย.66 15.32 น.	ส่งหน้าจอการใช้งานให้แขวง			/
9	ขท.เชียงรายที่ 1	ไม่สามารถเข้าไปใส่ยอดผลเบิกจ่าย งานลูกเงินได้	01 พ.ค. 66 08.56 น.	01 พ.ค. 66 09.47 น.	เนื่องจากทางผู้พัฒนาระบบ ได้มีการแก้ไขโครงสร้างฐานข้อมูลบางส่วนของงบลูกเงิน หลังจากอัปเดตใน Server ระบบก็ใช้งานได้ปกติ			/
10	ขท.ขอนแก่นที่ 2 (ขุนแพ)	ข้อมูลงานงบลูกเงินในระบบหายหมดเลย	01 พ.ค. 66 09.22 น.	01 พ.ค. 66 09.47 น.	เนื่องจากทางผู้พัฒนาระบบ ได้มีการแก้ไขโครงสร้างฐานข้อมูลบางส่วนของงบลูกเงิน หลังจากอัปเดตใน Server ระบบก็ใช้งานได้ปกติ			/
11	ขท.ลพบุรีที่ 1	ปรับสัญญาแล้ว แต่ในระบบยังไม่ปรับให้ ID Code 66024657 มีการขยายเพิ่มครั้งที่ 2	01 พ.ค. 66 15.40 น.	01 พ.ค. 66 15.54 น.	เนื่องจากก่อนหน้านี้ได้มีการปรับระบบเรื่องการอัปเดตที่ไม่ถูกต้องแล้ว แต่ข้อมูลเดิมระบบยังไม่ปรับให้อัตโนมัติ จึงได้แจ้งให้ผู้ใช้กดบันทึกใหม่อีกครั้ง เพื่อให้ระบบคำนวณวันที่			/



## 5 สถิติและรายละเอียดการแจ้งปัญหาประจำเดือน

#	หน่วยงาน	รายละเอียด	วันเวลาที่ได้ รับแจ้ง	วันเวลาที่แก้ไข แล้วเสร็จ	การแก้ไข / การให้คำปรึกษา	สถานะปัญหา		
						รอ ดำเนินการ	กำลัง ดำเนินการ	ดำเนินการ เสร็จสิ้น
12	ขท.มหาสารคาม	แขวงฯ ส่งเงินคืนแล้วแต่ทำไมใน ก-3 จึงไม่มียอดคืนเงิน	02 พ.ค. 66 11.07 น.	02 พ.ค. 66 11.36 น.	เนื่องจากแขวงฯไม่ได้ส่งคำร้องการคืนเงินแต่ใช้วิธีผูก ๒f เอง เนื่องจากบัญชีแขวงได้ส่งเรื่องคืนเงินไปแล้ว ดังนั้นรายงานก3 ในส่วนการแจ้งคืนเงินเหลือจะได้แสดงข้อมูลคำร้องการคืนเงิน แต่จะแสดง ๒f no ในช่อง อนุมัติเงินงวด			/
13	ขท.ยะลา	บันทึกเลขที่โครงการ 66059104096 งบฉุกเฉิน ID Code 660810 ไม่ได้ แจ้งเตือนว่าเลขที่โครงการไม่ถูกต้อง	10 พ.ค. 66 13.15 น.	10 พ.ค. 66 13.18 น.	ผู้ดูแลระบบดึงข้อมูลจากระบบ Doh procurement			/
14	ขท.นครสวรรค์ที่2(ตากฟ้า)	จะดึงเงินเหลือท้ายสัญญาใน Plannet เชี่ยว หลังจากทีแขวงได้รับ ใบ GF แล้วประมาณกี่วัน ในระบบจะสามารถดึงข้อมูลในส่วนนี้ได้	10 พ.ค. 66 14.38 น.	10 พ.ค. 66 16.00 น.	ตรวจสอบข้อมูล ๒f จากระบบ PN ทำแล้ว เลข ๒f นี้ ยังไม่ได้อนุมัติ เลยยังไม่เห็นในระบบPNเชียว จึงแจ้งให้แขวงติดต่อไปทาง กง.ว่า ได้อนุมัติหรือยัง			/
15	ขท.ยโสธร	รายงานแบบ ก.3 แผนนอกงบประมาณไม่แสดง จำนวนวัน ขยายระยะเวลา	11 พ.ค. 66 10.23 น.	11 พ.ค. 66 13.35 น.	สาเหตุเกิดจากระบบคิวรีข้อมูลไม่ถูกต้องแก้ไขโดย Select query ใหม่			/





## 5 สถิติและรายละเอียดการแจ้งปัญหาประจำเดือน

#	หน่วยงาน	รายละเอียด	วันเวลาที่ ได้ รับแจ้ง	วันเวลา ที่แก้ไข แล้วเสร็จ	การแก้ไข / การให้คำปรึกษา	สถานะปัญหา		
						รอ ดำเนินการ	กำลัง ดำเนินการ	ดำเนินการ เสร็จสิ้น
16	ขท.หนองคาย	เขาระบบไม่ได้	11 พ.ค. 66 13.53 น.	11 พ.ค. 66 13.56 น.	เนื่องจากทางสารสนเทศมีการเปลี่ยนระบบความปลอดภัยในการเข้าถึงเว็บไซต์ใหม่ และกำลังดำเนินการ config ระบบหลังจากเข้าใช้งานได้แล้วจึงแจ้งให้ทางผู้ใช้ทราบ			/
17	สทล.8	เขาระบบไม่ได้	11 พ.ค. 66 15.50 น.	11 พ.ค. 66 15.53 น.				/
18	ขท.นครราชสีมาที่1	เขาระบบไม่ได้	12 พ.ค. 66 08.51 น.	12 พ.ค. 66 14.45 น.				/
19	ขท.ตากที่ 1	เขาระบบไม่ได้	12 พ.ค. 66 09.31 น.	12 พ.ค. 66 14.45 น.				/
20	ขท.มหาสารคาม	เขาระบบไม่ได้	12 พ.ค. 66 09.47 น.	12 พ.ค. 66 14.45 น.				/
21	ขท.ปราจีนบุรี	เขาระบบไม่ได้	12 พ.ค. 66 09.59 น.	12 พ.ค. 66 14.45 น.				/
22	ขท.ร้อยเอ็ด	เขาระบบไม่ได้	12 พ.ค. 66 12.00 น.	12 พ.ค. 66 14.45 น.				/
23	ขท.สตูล	เขาระบบไม่ได้	12 พ.ค. 66 12.02 น.	12 พ.ค. 66 14.45 น.				/
24	ขท.ขอนแก่นที่ 1	เขาระบบไม่ได้	12 พ.ค. 66 12.02 น.	12 พ.ค. 66 14.45 น.				/
25	ขท.กาญจนบุรี	เขาระบบไม่ได้	12 พ.ค. 66 13.24 น.	12 พ.ค. 66 14.45 น.				/
26	ขท.ตรัง	เขาระบบไม่ได้	12 พ.ค. 66 13.30 น.	12 พ.ค. 66 14.45 น.				/



# 5 สถิติและรายละเอียดการแจ้งปัญหาประจำเดือน

#	หน่วยงาน	รายละเอียด	วันเวลาที่ได้ รับแจ้ง	วันเวลาที่แก้ไข แล้วเสร็จ	การแก้ไข / การให้คำปรึกษา	สถานะปัญหา		
						รอดำเนินการ	กำลังดำเนินการ	ดำเนินการเสร็จสิ้น
27	ขท.ปัตตานี	เข้าระบบไม่ได้	12 พ.ค. 66 13.31 น.	12 พ.ค. 66 14.45 น.	เนื่องจากทางสารสนเทศมีการเปลี่ยนระบบความปลอดภัยในการเข้าถึงเว็บไซต์ใหม่ และกำลังดำเนินการ config ระบบหลังจากเข้าใช้งานได้แล้วจึงแจ้งให้ทางผู้ใช้ทราบ			/
28	ขท.สมุทรสาคร	เข้าระบบไม่ได้	12 พ.ค. 66 13.31 น.	12 พ.ค. 66 14.45 น.				/
29	ขท.เพชรบูรณ์	เข้าระบบไม่ได้	12 พ.ค. 66 13.32 น.	12 พ.ค. 66 14.45 น.				/
30	ขท.อยุธยา	เข้าระบบไม่ได้	12 พ.ค. 66 13.35 น.	12 พ.ค. 66 14.45 น.				/
31	ขท.ตากที่ 1	เข้าระบบไม่ได้	12 พ.ค. 66 13.36 น.	12 พ.ค. 66 14.45 น.				/
32	ขท.นครพนม	เข้าระบบไม่ได้	12 พ.ค. 66 13.37 น.	12 พ.ค. 66 14.45 น.				/
33	ขท.ขอนแก่นที่ 2 (ขุมแพ)	ไม่สามารถคืนเงินเหลือบดุลเงินได้	15 พ.ค. 66 11.09 น.	15 พ.ค. 66 11.53 น.		แจ้งแขวงให้ปรึกษา กับทางบัญชีแขวงเพื่อตรวจสอบว่ามีการทำใบสำคัญ ถูกต้องตามเส้นทางหรือไม่		
34	ขท.อำนาจเจริญ	ของจัดสรร ระบบดึงมาจากตรงไหน เพราะงบบ พรบ. กับจัดสรรยอดเงินไม่เท่ากันแต่ที่แขวงฯ ยอดเงินเท่ากันหมดเลย	15 พ.ค. 66 14.01 น.	15 พ.ค. 66 14.19 น.	คอลลิแม "จัดสรร" ในรายงานง3 ดึงมาจากงบประมาณที่ระบุตอนที่ขอจัดทำแผนรายประมาณการ ส่วนข้อมูลการจัดสรรจริงๆ ให้ดูในช่องอนุมัติเงินงวด			/
35	ขท.อำนาจเจริญ	ของ po มี 1 งานยอดเงินไม่ออก	15 พ.ค. 66 14.02 น.	15 พ.ค. 66 14.26 น.	เนื่องจากเป็นแผนงานที่ไซรท์ส่งประมาณร่วมกัน จะต้องคีย์ข้อมูล PO เอง			/



## 5 สถิติและรายละเอียดการแจ้งปัญหาประจำเดือน

#	หน่วยงาน	รายละเอียด	วันเวลาที่ ได้ รับแจ้ง	วันเวลาที่ แก้ไข แล้วเสร็จ	การแก้ไข / การให้คำปรึกษา	สถานะปัญหา		
						รอ ดำเนินการ	กำลัง ดำเนินการ	ดำเนินการ เสร็จสิ้น
36	ขท.สุรินทร์	ผูก PO แล้วแต่ยอดไม่ขึ้นในระบบ ID Code 66025498	15 พ.ค. 66 14.24 น.	15 พ.ค. 66 14.42 น.	เนื่องจากเป็นแผนงานที่โซรหัสงบประมาณร่วมกัน จะต้องคีย์ข้อมูล PO เอง			/
37	ขท.ยะลา	บันทึกงบผูกเงิน เลขที่โครงการ 66059161111 ID Code 660826 และ เลขที่โครงการ 66059173006 ID Code 660805 ไม่ได้ แจ้งเตือนว่าเลขที่โครงการไม่ถูกต้อง	15 พ.ค. 66 14.36 น.	15 พ.ค. 66 14.44 น.	ข้อมูลเพิกบันทึกลงในระบบ dohprocurement วันนี้ สามารถดึงข้อมูลได้พร้อมนี้			/
38	ขท.ยะลา	ยังบันทึกงบผูกเงิน เลขที่โครงการ 66059161111 ID Code 660826 และ เลขที่โครงการ 66059173006 ID Code 660805 ไม่ได้ แจ้งเตือนว่าเลขที่โครงการไม่ถูกต้อง	16 พ.ค. 66 09.11 น.	16 พ.ค. 66 09.19 น.	ผู้ดูแลระบบดึงข้อมูลจากระบบ Doh procurement			/
39	ขท.อุตรดิตถ์ที่ 2	ไม่สามารถเข้าไปวางแผนการเบิกจ่าย" แผนรหัสงบประมาณเดียว	16 พ.ค. 66 09.53 น.		รอทางศูนย์สารสนเทศ ติดตั้ง ssl cer ที่ server plannet และแจ้งให้ผู้ใช้ระบบ		/	
40	ขท.นครราชสีมาที่3	ไม่สามารถเข้าไปวางแผนการเบิกจ่าย" แผนรหัสงบประมาณเดียว	16 พ.ค. 66 10.01 น.		ทราบว่าหากต้องการเข้าไปทำการวางแผน เบิกจ่าย ให้ผู้ใช้ เข้าสู่ระบบโดยใช้ Internet ที่ไม่ใช่ของกรม		/	
41	สทล.4	ไม่สามารถเข้าไปวางแผนการเบิกจ่าย" แผนรหัสงบประมาณเดียว	16 พ.ค. 66 10.05 น.				/	
42	ขท.อุตรดิตถ์ที่ 2	ไม่สามารถเข้าไปวางแผนการเบิกจ่าย" แผนรหัสงบประมาณเดียว	16 พ.ค. 66 14.49 น.				/	



## 5 สถิติและรายละเอียดการแจ้งปัญหาประจำเดือน

#	หน่วยงาน	รายละเอียด	วันเวลาที่ได้ รับแจ้ง	วันเวลาที่แก้ไข แล้วเสร็จ	การแก้ไข / การให้คำปรึกษา	สถานะปัญหา		
						รอ ดำเนินการ	กำลัง ดำเนินการ	ดำเนินการ เสร็จสิ้น
43	ขท.สุรินทร์	คืนเงินเหลือขลุ่ยเงินของสุรินทร์ มี 3 รายการ แขวงจะทำคืนโดยวิธีที่ฝ่ายบัญชีคืนเงินให้แกง.แล้วแขวงมากดเลือกเพิ่มในข้อมูลทางบัญชีตามหลัง ซึ่งลองคืนยอดแรก 525.- กลายเป็นว่ายอดคงเหลือติดลบ เพราะฝ่ายบัญชีส่งคืนเงินเป็นยอดรวม 14,474.- เป็น GF เดียวกัน	16 พ.ค. 66 15.45 น.	16 พ.ค. 66 15.52 น.	หากทางบข แขวงคืนเงินแบบยอดรวม และมี gf ใบเดียว เมื่อผูก gf ใน plannet เชี่ยวสามารถระบุได้ว่าเป็นยอดเงินเท่าไรสำหรับแต่ละแผน			/
44	ขท.ลพบุรีที่ 2	ลงข้อมูลขยายสัญญา แต่ดึง แบบก-3 วันที่ขยายไม่ขึ้น ID 661504064 เลขที่โครงการ 65107056100 ID 661504063 เลขที่โครงการ 65107033070	16 พ.ค. 66 16.23 น.	16 พ.ค. 66 21.48 น.	เนื่องจากก่อนหน้านี้ได้มีการปรับระบบเรื่องการอัปเดตที่ไม่ถูกต้องแล้ว แต่ข้อมูลเดิมระบบยังไม่ปรับให้อัตโนมัติ จึงได้กดบันทึกใหม่อีกครั้ง เพื่อให้ระบบคำนวณวันที่			/
					รวม	0	4	40



## 6.แผนการปฏิบัติงาน



# 6 แผนปฏิบัติงาน

งาน	งวดงานที่ 1	งวดงานที่ 2	งวดงานที่ 3	งวดงานที่ 4	งวดงานที่ 5
	21/04/0566 -20/05/2566	21/05/2566-19/06/2566	20/06/2566-19/07/2566	20/07/2566-18/082566	19/08/2566-17/09/2566
1. บำรุงรักษาคอมพิวเตอร์แม่ข่าย (Web Server)	[Green bar]				
2. บำรุงรักษาคอมพิวเตอร์แม่ข่ายสำหรับระบบบริหารจัดการฐานข้อมูล	[Green bar]				
4. ระบบบริหารจัดการฐานข้อมูล	[Green bar]				
5. การปรับปรุงเพิ่มเติมเพื่อให้ระบบทำงานได้อย่างมีประสิทธิภาพเพิ่มขึ้น	[Green bar]				
5.1. จัดทำระบบวางแผนการเบิกจ่าย	[Green bar]				
5.2. จัดทำระบบแจ้งคืนเงินเหลือ	[Green bar]				
5.3. แก้ไขระบบให้รองรับรหัสงานที่เปลี่ยนแปลงในแต่ละปี	[Green bar]				
5.4 จัดทำระบบสร้างไฟล์แผนที่ยของแผนงาน ในแต่ละปีงบประมาณ		[Green bar]			
5.5 จัดทำระบบการนำเข้าบัญชีความต้องการจากไฟล์ Excel			[Green bar]		
เพื่อรองรับแหล่งงบประมาณเงินเหลือจ่ายและปรับแผน					
5.6 ปรับปรุงหน้าจอสำหรับผู้ดูแลระบบ เพื่อให้สามารถกำหนดค่าเบื้องต้น		[Green bar]			
ของระบบได้มีประสิทธิภาพมากยิ่งขึ้น					
5.7 ปรับปรุงคู่มือการใช้งานระบบ			[Green bar]		
6. ให้คำปรึกษาและแนะนำการใช้งานผ่าน Line Openchat	[Green bar]				



## 7. ข้อเสนอและแนวคิดการบำรุงรักษาระบบ



## 7 ข้อเสนอแนะและแนวคิดการบำรุงรักษาระบบ

การเพิ่มประสิทธิภาพให้กับเครื่องคอมพิวเตอร์แม่ข่าย (Application Server) เครื่องแม่ข่ายของระบบ Plannet ใช้งานมาตั้งแต่ พฤษภาคม 2558 หลังจากผ่านการใช้งานมาเป็นระยะเวลานานส่งผลให้มีระบบงานและข้อมูลที่เพิ่มขึ้นเป็นจำนวนมาก

เพื่อรองรับระบบงานและข้อมูลที่เพิ่มขึ้นเป็นอย่างมาก และเพื่อรองรับ Transaction ที่มากขึ้นอีกด้วย ควรจะจัดซื้อคอมพิวเตอร์ที่มีประสิทธิภาพมากขึ้น





ขอบคุณครับ